

## Uforsvarlige forhold i en ejendom med bindingsværksskallerum.

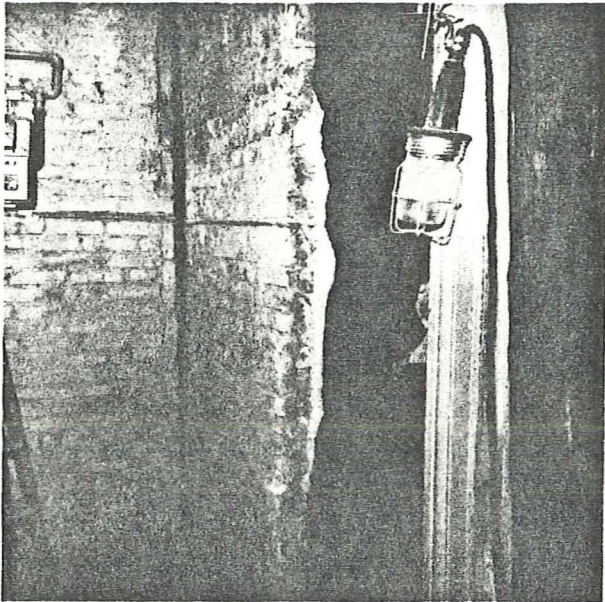
Af arkitekt *E. Wulff*.

Ved ombygning af stueetagen i en ældre 5-etages ejendom stødte man på forskellige uforsvarlige, bygningsmæssige forhold, forårsaget af tidligere hensynsløst udførte bygningsforandringer. Retablerin-

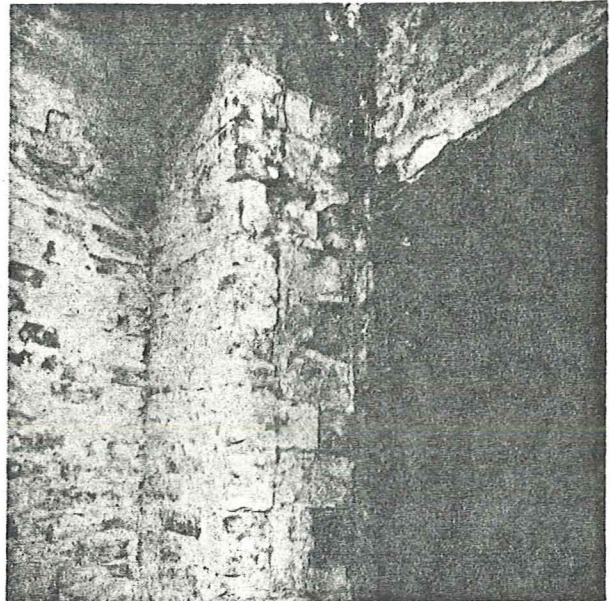
gen medførte store udgifter for ejeren og gav teknikere og håndværkere betydelige konstruktive vanskeligheder.

Som det ses på billede nr. 1, har hovedskallerummet fået en udbøjning på ca. 5 cm, hvilket skyldes, at skallerummene er udført af udmuret bindingsværk, og at en lodret, bærende stolpe, formentlig under en tidligere ombygning, er fjernet.

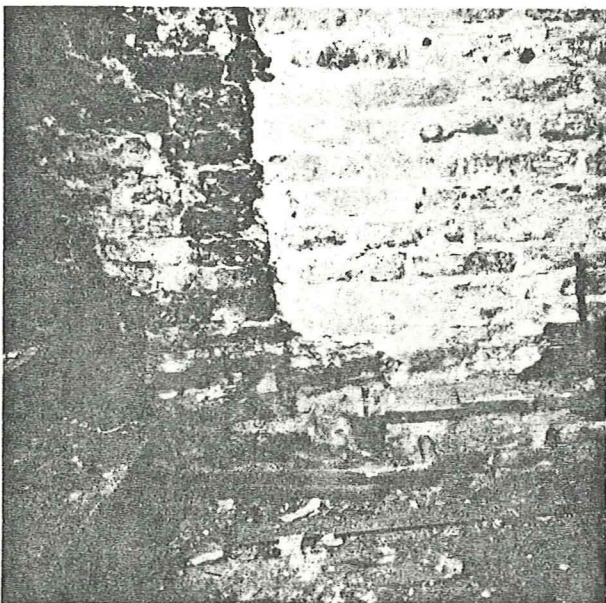
I stedet for at indsætte en ny stolpe har man



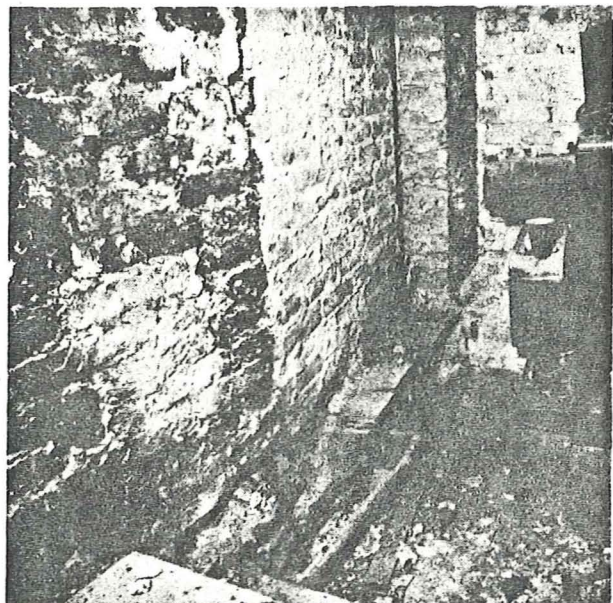
1



2



3



4

tankeløst udfyldt hulrummet med mursten på fladen.

For at forhindre sammenstyrtning blev der opsat en midlertidig afstivning, og hovedskillerummet blev i stueetagen forstærket med en drager- og søjlekonstruktion. Det tilsvarende grundmurede skillerum i kælderen måtte også nedtages og genopføres i klinker og cementmørtel.

På billede nr. 2 ses en skorsten, der var så ødelagt, at der omgående måtte udføres en afstivning. Skorstenen blev nedtaget til kældergulvet. Da der ikke var tilsluttet ildsteder i etagerne, kunne den genopføres som klinkerpille på nyt fundament til understøtning for en drager- og søjlekonstruktion. Samtidig virkede det nye murværk stabiliserende for bygningen i sin helhed.

På billede nr. 3 og 4 ses, hvorledes et 12 cm skillerum i stueetagen er forskudt for den underliggende mur i kælderen, således at murværket kun understøttes af 1¼" loftsorskalling. Også her måtte kælderskillerummet nedtages og nyt skillerum opføres til forsvarlig understøtning af det ovenover stående, murede skillerum i stueetagen.

## Norsk Kamstål KS 56.

Bygningsvedtægtens § 36, stk. 1.

DK 691.87

Magistratens 4. afdeling har under 31. august 1967 tilskrevet A/S Norsk Jernverk således:

„I andragende af 27. april 1966 har firmaet ansøgt om tilladelse til ved bygningsarbejder i Københavns kommune at anvende norsk kamstål med betegnelsen KS 56 til armering af jernbetonkonstruktioner. I skrivelse af 23. november 1966 har firmaet foreslået en mærkning for dette stål, derved at stængerne med ca. 1 m mellemrum forsynes med 4 „vorter“, 2 på hver side i to på hinanden følgende kammellemrum.

Således foranlediget skal man – efter at sagen har været forelagt bygningskommissionen – meddele, at det ansøgte kan tillades på betingelse af,

at kamstålet til enhver tid leveres med de ved prøverne fundne egenskaber, herunder at nedre flydespænding efter brandprøvning mindst er 5600 kg/cm<sup>2</sup>,

at den tilladelige trækspænding højst ansættes til 2800 kg/cm<sup>2</sup> for indendørs konstruktioner, der ikke er udsat for væsentlig fugtighed eller anden skadelig påvirkning fra omgivelserne, og højst til 2500 kg/cm<sup>2</sup> for andre konstruktioner, jf. midlertidigt tillæg af 26. november 1956 til Dansk Ingeniørforenings normer for beton- og jernbetonkonstruktioner, (DS 411), pkt. 35.1.1,

at forankrings- og stødlængder, opbøjninger m. v. fastsættes som angivet i ovennævnte normer og midlertidigt tillæg,

at stængerne som kendetegn for KS 56 med ca. 1 m mellemrum forsynes med 4 indvalsede „vorter“, 2 på hver side, i to på hinanden følgende kammellemrum,

at det ved projektering med KS 56 på tydelig måde angives på tegningerne, at der er forudsat anvendelse af dette kamstål, og

at der til byggeforetagender, hvor der anvendes kamstål 56, ikke uden særlig tilladelse anvendes andre sorter kamstål.

Det er endvidere en forudsætning, at der sikres bygningsmyndighederne adgang til uden egen bekostning at føre enhver kontrol, som måtte skønnes fornøden, såvel med selve kamstålet som med dermed armerede konstruktioner, herunder at foretage brudbelastningsforsøg.“

## SP-væggen.

Bygningsvedtægtens § 31.

DK 691.82

Magistratens 4. afdeling har under 14. marts 1967 tilskrevet firmaet Walter Jessen & Co. A/S således:

„I andragende af 6. februar 1967 har firmaet ansøgt om principiel godkendelse af en skillevægskonstruktion, SP-væggen, til udførelse af lette, ikke-bærende skillerum.

Skillevæggen opbygges af 55 mm tykke elementer, bestående af en 37 mm tyk LINEX-hørfiberplade, der på begge sider er forsynet med en beklædning af 9 mm tykke gipsplader. I alle elementkanter er udførset en 3 mm bred og 17 mm dyb not, og samling af elementerne sker ved limning med en koldhærdende lim i forbindelse med anbringelse af en fjer af hård træfiberplade. Ved gulv og loft samt tværvægge anvendes specielle trælistes, der er notet på tilsvarende måde som pladerne.

Vægelementerne leveres i standardbredden 120 cm samt i andre bredder efter opgave. Højden er fra 230 cm og op-efter.

Skillerummets vægt er ca. 26 kg pr. m<sup>2</sup>.

Efter at sagen har været forelagt bygningskommissionen, skal man meddele, at de omhandlede elementer indtil videre kan anvendes som ansøgt på betingelse af,

at elementerne ikke anvendes ved loftshøjder over 3,5 m,

at skillerummet befæstes til tilstødende gulv, vægge og loft på forsvarlig måde, og

at skillerummet, der må karakteriseres som brændbart, holdes i forskriftsmæssig afstand fra skorstene, ildsteder, ovnaftræksrør, aftrækskanaler og lignende.

Opmærksomheden henledes på, at skillerummet *ikke* kan tillades anvendt som væg i wc- eller baderum, ligesom der på det foreliggende grundlag ikke er taget stilling til elementernes eventuelle anvendelse ved udførelse af skillevægge, der danner adskillelse mellem beboelseslejligheder.“

## Flexidan Alu-2 skillevægge.

Bygningsvedtægtens § 31.

DK 691.82

Magistratens 4. afdeling har under 15. marts 1967 tilskrevet firmaet Heinrich Roepstorff således: